

# Venkovské noviny



C P K P

Datum vydání 14. 12. 2011 / číslo 18 / 2011

## Lázně Kyselka zatím zůstávají kulturní památkou

Nečekaná zpráva potěšila tisíce lidí, kteří bojují za záchranu lázní Kyselka. Ministr kultury zamítl rozklad společnosti C.T.S.-Duo, která se společně s Karlovarskými minerálními vodami snaží dosáhnout sejmutí památkové ochrany většiny lázeňských objektů v Kyselce s cílem většinu domů zdemolovat.



„Máme informace o tom, že úředníci ministerstva byli pod obrovským tlakem Hradu. V září se Václav Klaus nepochopitelně postavil za demoliční plán představený Karlovarskými minerálními vodami a nás označil za největší nebezpečí pro Kyselku. Do poslední chvíle jsme nevěděli, jak to dopadne. Prezident asociace Pavel P. Ries společně s paní poslankyní Kateřinou Klasnovou jednal s ministrem Jiřím Besserem o rizicích sejmutí památkové ochrany. Upozornili jej na temné pozadí celé kauzy a pan ministr tehdy jasně řekl, že se bude řídit stanoviskem rozkladové komise. Ta rozhodla ve prospěch kulturního dědictví a tím Italoové dostali jasný signál -

když těžíte naše přírodní bohatství, nemůžete o pár metrů dál nechat devastovat národní kulturní dědictví,“ řekl Martin J. Kadrman, viceprezident asociace ASORKD, která spustila internetovou petici za záchranu lázní Kyselka, kterou za devět měsíců od svého vzniku podepsalo více jak patnáct tisíc lidí.

Karlovarské minerální vody vlastní v Kyselce osm památkově chráněných objektů. Mnohé z nich jsou v havarijním stavu, proto s Mattonkou magistrát města Karlovy Vary v dubnu zahájil správní řízení pro porušení památkového zákona. Rozhodnutí magistrát do dnešního dne nevydal.

Osm památkově chráně-

ných lázeňských objektů vlastní firma C.T.S.-Duo, která plní roli bílého koně ve prospěch Mattonky. Předseda představenstva minerálového gigantu Antonio Pasquale je zároveň předsedou Česko-italské obchodní a průmyslové komory. Jejím místopředsedou je Petr Dostál, který zastupuje majitele C.T.S.-Duo. Obě společnosti jsou tedy personálně propojeny. C.T.S.-Duo navíc před rokem prodala 90% pozemků včetně přístupových cest k budovám právě Mattonce.

„Rozhodnutí pana ministra je významným krokem k záchraně lázní Kyselka. Hrozí jim akutní nebezpečí, protože se Italoové snaží prosadit plošnou demolicí

českého kulturního dědictví. Hrozba demolic je zažehnána, nyní musí státní orgány využít všech zákonných donucovacích prostředků, aby přinutily Karlovarské minerální vody a jejich bílého koně, který vlastní zbytek objektů, aby před zimou provedli provizorní zastřešení. Je nutné okamžitě zastavit devastaci objektů,“ reagoval Pavel P. Ries, prezident asociace ASORKD.

12. prosince se v Senátu na základě petice za záchranu lázní Kyselka uskuteční veřejné slyšení, kterého se zúčastní památkáři, krajští politici a zástupkyně ombudsmana, aby hledali řešení kritického stavu tohoto

Dokončení na straně 2

## Lázně Kyselka zůstávají kulturní památkou

**Pokračování ze strany 1**

v naší zemi ojedinělého architektonického souboru budov. Pozvány budou také Karlovarské minerální vody.

„Dnešním dnem končí debaty o tom, jestli se v Kyselce zdemoluje byť jediný objekt. Pokud má Mattonka projekt na záchranu čtyř budov, může jej začít realizovat třeba zítra, nikdo jim v tom nebrání a peněz na

to mají dost. V anketě na našich stránkách už Mattonku vyzvalo deset tisíc lidí, aby výrazně přispěli na obnovu lázní. Na demolování si však musí jednou pro vždy nechat zajít chuť. Představená studie nebude v současné podobě nikdy realizována. Již jsme Italům nabídli, že převezmeme ty z budov, o které nemají zájem. Odmítli to. Myslím, že o záchranu dědictví

starého pana Mattoniho jim nejde. Pro ně je důležitá expedice dvou milionů lahví denně. Za rok je to více než sedmsetpa-desát milionů litrů vody. Víc je nezajímá země přišli,“ uzavírá Martin J. Kadrman. (ZLK)



## Svazek obcí BENE—BUS chce spolupracovat s krajem na dopravní obslužnosti

**Svazek obcí BENE—BUS chce se Středočeským krajem spolupracovat na dopravní obslužnosti v regionu. Týká se to především společného postupu při výběrovém řízení na dopravce.**

Součástí podkladů výběrového řízení je i plán dopravní obslužnosti. Ten nyní kraj nechal obce připomínkovat. Obcím s připomínkami pomohli odborníci středočeského klubu hnutí Starostové a nezávislí (STAN). Podle nich plán předložený Středočeským krajem neodpovídá moderním trendům dopravně-inženýrského plánování dopravy a může přispět k rozbití stávajících fungujících integračních vazeb.

„Oslovili jsme starosty, aby nám zaslali případné další připomínky, které zapracujeme do stanoviska BENE—BUSu spolu s připomínkami STANu. Toto stanovisko zašleme do 4. prosince Středočeskému kraji,“ řekl místopředseda svazku Martin Kadrožka. Tento postup schválila valná hromada BENE—BUSu. Podpořila také vznik pracovní

komise svazku, která bude mít za úkol prověřit optimalizaci autobusových spojů a navrhnout úpravu stanov BENE—BUSu. Valná hromada schválila mimo jiné také podání výpovědi dopravcům, aby se mohla připojit k výběrovému řízení Středočeského kraje.

V připomínkách k plánu dopravní obslužnosti je stanoveno 30 základních bodů. Mezi hlavní patří nutnost vybudovat jednotný systém Metropolitní integrované dopravy (MID) společný pro Středočeský kraj a Prahu, který bude mít jednoho společného organizátora a na jehož vzniku budou spolupracovat také obce. Pokud kraj připomínky odborníků do plánu dopravní obslužnosti nezpracuje, může to znamenat zvýšení plateb na ostatní dopravní obslužnost z městských a obecních rozpočtů, zánik

Pražské integrované dopravy ve Středočeském kraji, zdražení jízdného a přestupy většiny cestujících na hranicích Prahy ze Středočeské integrované dopravy na pražské autobusy MHD bez garance návaznosti spojů.

„Středočeský kraj nezvládá od května komunikaci se zástupci Pražské integrované dopravy, což znamená naborování systému dopravní obslužnosti. Plán, který kraj představil, se nám navíc nezdá plnohodnotný a smysluplný. Většina starostů to ale není schopna bez právní porady kvalifikované posoudit. Udělali to za nás odborníci ze STANu. Dáme sdružení BENE—BUS většinu hlasů, aby připomínky do krajského plánu prosadil,“ řekl starosta Teplýšovic Josef Škvor.

Středočeský kraj už na začátku letošního roku kvůli nedostatku peněz prosadil zrušení 48 autobusových spojů v regionu. Původně navrhl škrtnout až 198 spo-

jů, z toho 58 spojů ale na konec po vzájemné dohodě dál financuje. Zbýlých téměř 100 spojů zachránily obce sdružené ve svazku BENE—BUS tím, že zvýšily svůj příspěvek ze 120 Kč na 150 Kč na obyvatele ročně. Vybrané příspěvky se používají na úhradu nákladů veřejné dopravy. V květnu kraj také vypověděl všem autobusovým dopravcům smlouvy o závazku veřejné služby ve vnitrostátní linkové osobní dopravě. Od výběru nových provozovatelů si slibuje, že se vytvoří otevřené tržní prostředí, a tím se zkvalitní dopravní služby. Cílem výběrového řízení je podle kraje také vytvoření integrovaného dopravního systému založeného na jednotném tarifním systému a provázanosti všech linek.

Svazek BENE—BUS byl založen za účelem financování dopravní obslužnosti obcí na Benešovsku. Sdružuje 111 obcí v regionu.

**Jaroslava Tůmová**

# Obce na Vysočině provozují školní třídy s výjimkou počtu žáků. Provoz dotují.

Na Vysočině funguje každoročně zhruba šedesátka základních škol nespĺňujících průměrné počty žáků na třídu podle stávajících školních předpisů. Tyto školy v současné době navštěvuje 3393 žáků.

Podle statistiky krajského úřadu je nejvíce základních škol „na výjimku“ na Třebíčsku, nejméně pak na Pelhřimovsku. „Počet takto fungujících škol se v regionu téměř ustálil. I přes vysoké náklady na jejich provoz se obce snaží je zachovávat, a tak nabídnout v obci nejen vzdělávání, ale pomoci i k udržení tradice nebo budování vztahů mladých lidí k obci,“ upozorňuje Marie Kružíková, radní Kraje Vysočina pro oblast školství.

Ve školním roce 2010/2011 navštěvovalo 58 škol „na výjimku“ na Vysočině 3631 žáků, kteří se učili v 274 třídách. O rok dříve tento typ škol na Vysočině navštěvovalo 3941 dětí v 291 třídách na 63 základních školách.

Vzdělávání v tomto režimu má pro malou obec a její obyvatele mnoho výhod, například v individuálním přístupu k žákům nebo jednodušší místní dostupnost. Rozhodnutí o provozování malotřídky je vždy na zřizovateli – v tomto případě obci a jejím zastupitelstvu. To může školu na výjimku povolit za předpokladu, že na sebe vezme břímě zvýšených výdajů na vzdělávací činnost školy, a to nad vyšší stanovanou normativem.

„Současná legislativa neomezuje hranici nejnižšího počtu žáků pro povolení výjimky a teoreticky vzato, může tedy existovat za plnění podmínek i méně početná malotřídní škola s přírodním jediným žákem,“ doplnila Marie Kružíková.

Do skupiny základních škol, které nespĺňují průměrné počty žáků na třídu patří ve většině případů malotřídky, ale stále častěji i plně organizované školy.

Mezi dobře fungující nejmenší malotřídní školy na Vysočině patří například ZŠ a MŠ Věžnice, ZŠ a MŠ Kojetice nebo MŠ a ZŠ Dobruška.

Jitka Svatošová

## MMR: 60 milionů korun pro cestovní ruch

**Celkem 60 milionů Kč hodlá v příštím roce cestovní ruch podpořit Ministerstvo pro místní rozvoj. V rámci Národního programu podpory cestovního ruchu, podprogramu „Cestování dostupné“ všem je výzva otevřená až do 17. 12. 2012.**

Podpora bude poskytována formou dotace, která může dosáhnout maximální výše 50% celkových uznatelných výdajů akce a je určena podnikatelským subjektům. Maximální možná výše celkových výdajů akce 5 milionů korun. „V době probíhající ekonomické recese jsou investice do zvyšování kvality služeb v cestovním ruchu velmi nezastupitelné,“ uvedl Kamil Jankovský, ministr pro místní rozvoj.

**Žadatelé se mohou o dotace hlásit ve třech oblastech podpory:**

- Rekonstrukci/vybudování odpočívadel, center služeb pro turisty a hygienického zázemí pro pěší, cyklisty a handicapované turisty podél pěších tras, naučných stezek, cyklotras a zdrojových tras pro zvýšení návštěvnosti včetně marketingu vytvořených produktů cestovního ruchu.
- Zpřístupnění atraktivit cestovního ruchu (musí se jednat o atraktivitu nadre-

gionálního a regionálního významu, případně atraktivitu ležící v blízkosti pěších tras, naučných stezek, cyklotras a dálkových mezinárodních cyklotras). Projekty vztahující se k dopravě musí být zaměřené na ochranu životního prostředí a podporu ekologicky šetrných forem cestovního ruchu (rozvoj ekologicky šetrné dopravy v místě atraktivit, doprava do místa atraktivit a do-

prava v rámci atraktivit) včetně marketingu vytvořených produktů cestovního ruchu.

- Zavedení (zlepšení) vytvoření navigačních a informačních systémů pro sluchově a zrakově postižené účastníky cestovního ruchu a návštěvníky atraktivit cestovního ruchu včetně marketingu vytvořených produktů cestovního ruchu.



PF 2012

Přejeme Vám radostné prožití vánočních svátků a úspěšné vykročení do nového roku

# Výsledky hodnocení místních akčních skupin v roce 2011



**Ministerstvo zemědělství hodnotilo úroveň Místních akčních skupin (MAS) v roce 2011. Informace od ministerstva získala Národní síť MAS na základě zákona o svobodném přístupu k informacím.**

Hodnocení MAS se uskutečnilo v červnu a září 2011, a jeho dílčí výsledky zveřejnilo ministerstvo zemědělství v říjnu. Na rozdíl od loňského hodnocení neprobíhaly návštěvy místních akčních skupin v jejich kancelářích, ale zástupci MAS představili svou činnost před hodnotitelskou komisí formou veřejné prezentace a doložením podkladů v písemné či elektronické formě.

Komise složená ze zástupců ministerstva zemědělství, Státního zemědělského intervenčního fondu a Národní sítě MAS hodnotila celkem 112 MAS. Zaměřila se na jejich strategické dokumenty, personální zajištění, administraci výzev a výběr projektů v rámci Strategického plánu Leader, integraci a rozvoj, monitoring a evaluaci, propagaci a

nadstavbu aktivit.

Pro 48 MAS vybraných v rámci 1. kola a pro 32 MAS vybraných v rámci řádného 2. kola výběru byly počty bodů pro zařazení do skupin nastaveny shodně. Pro dodatečně vybraných 32 MAS (tzv. MAS 32+) byly bodové hranice posunuty níže, neboť roční finanční alokace těchto MAS zdaleka nedosahuje úrovně financování zbylých 80 MAS. Bodová rozmezí pro rozřazení MAS do skupin uvádí tabulka.

Maximální počet bodů byl stanoven na 200 a minimální na 50. **Vítězem letošního hodnocení je MAS Moravský kras, která získala celkem 190 bodů. Jako druhá nejlepší mezi místními akčními skupinami byla vyhodnocena MAS Posázaví (189 bodů).** Všechny MAS vysoce překročily spodní hranici 50 bodů. Nejnižší hodnocená MAS obdržela 90 bodů.

Dle vyjádření MZe proběhlo hodnocení MAS v roce 2011 úspěšně, přestože čas určený na samotné hodnocení byl velmi omezený. Velký dík za to patří

právě místním akčním skupinám, které nepodcenily přípravu na hodnocení a podkladové materiály zaslaly v požadovaných termínech.

Pokud porovnáme počty místních akčních skupin umístěných ve skupině A a B v roce 2011 s předcházejícím rokem 2010, je znát významné zlepšení v činnosti MAS. Největší pokrok je znát u skupiny MAS 32+, kde se počet MAS umístěných ve skupině A a B zvedl z 18 na 26. Celkově se v prvních dvou skupinách umístilo 80 % MAS, což znamená zlepšení oproti roku 2010 o 14 procentních bodů.

Celkové srovnání hodnocení 2010 a 2011:

I když nelze považovat bodové hodnocení v žádném případě za absolutní a rozdíl bodů jsou velmi těsné, přesto výsledky hodnocení ukazují určité trendy, které

vám v následujícím textu, grafech a tabulkách předkládáme.

15 MAS získalo více než 170 bodů, 19 MAS více než 160 bodů. Všechny patří do tzv. kategorie A včetně dalších čtyř MAS ze skupiny 32+.

Do kategorie B patří 51 MAS, do kategorie C 13 MAS a do kategorie D 10 MAS. Jestliže srovnáme loňské a letošní hodnocení MAS, tak celkem 62 zůstalo ve stejné kategorii jako loni, z toho 28 MAS zůstalo ve skupině A a 27 ve skupině B, 3 ve skupině C a 4 ve skupině D.

Celkem 32 MAS si v letošním hodnocení polepšilo, naopak 17 MAS si pohoršilo. Zajímavostí je, že celkem 3 MAS si polepšily z kategorie „D“ do „A“ – Znojemské vinařství, Rýmařovsko a Rožnovsko a jedna MAS z „C“ do „A“ - Sdružení Splav. **ZDROJ: NS MAS**

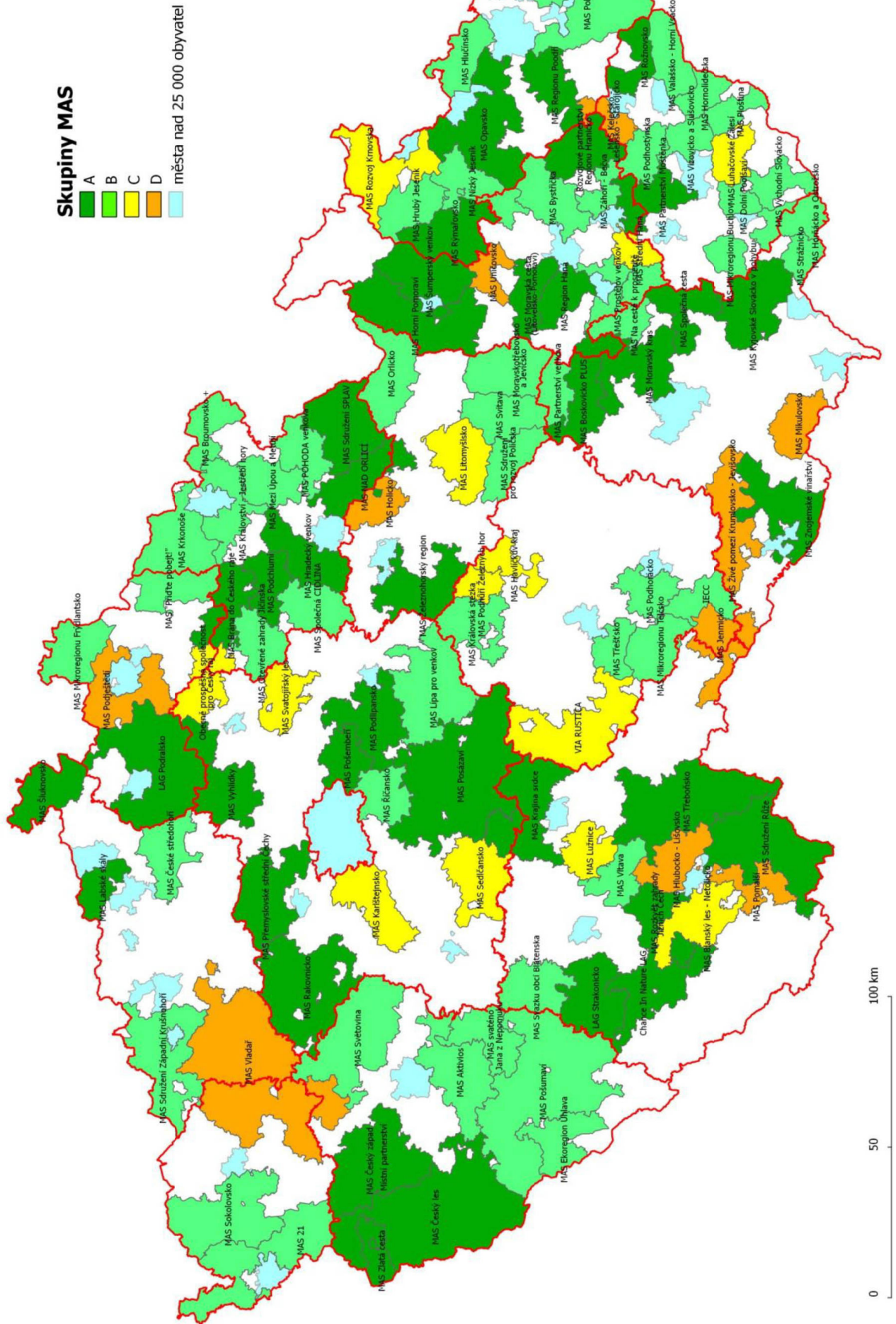
	A	B	C	D
48 MAS	200 - 160	159 - 140	139 - 120	119 - 50
32 MAS	200 - 160	159 - 140	139 - 120	119 - 50
MAS 32+	200 - 140	140 - 120	120 - 100	99 - 50

## Bodová rozmezí pro rozřazení MAS

<b>A</b>	nejlépe fungující MAS – příklady dobré praxe	vysoce transparentní a důvěryhodné, aktivní a aktivizující území
<b>B</b>	dobře fungující MAS	je u nich prokazatelná nadstavba metody LEADER (tj. umí nejen rozdělovat peníze, ale mají jasnou strategii a distribuce finančních prostředků přes ně má přidanou hodnotu oproti centralizovanému rozdělování)
<b>C</b>	průměrné MAS	splňují formální požadavky pro existenci a čerpání, efekt je téměř stejný, jako kdyby finance byly přerozdělovány centrálně
<b>D</b>	MAS, které by svůj přístup měly přehodnotit	jsou na hranici toho, co se od nich očekává, splňují pouze formální pravidla

**Stejně jako v loňském roce byly MAS rozřazeny do následujících 4 skupin dle získaného počtu bodů.**

## Výsledky hodnocení místních akčních skupin - 2011



# Vládní návrh pro převod regionálních drah

V pátek 27.11. byl do připomínkového řízení zadán materiál ministra dopravy, který odhaluje vládní záměry s regionálními železnicemi. Navržená pravidla zatím nebyla konzultována s kraji ani s Svazem měst a obcí.

Navržený materiál v případě schválení vládou nově nabyvateli omezí možnost získat dotace ze SFDI pouze na ty případy, kdy bude na předmětné dráze zajišťována dopravní obslužnost na základě objednávky státu nebo krajů po

celé délce dráhy v rozsahu nejméně dvou párů vlaků denně. Hrozí tedy, že všechny dráhy, u nichž se doposud podařilo uhájit jejich existenci, budou zlikvidovány. Důvodem může být situace, že kraj odmítne platit dopravní obslužnost

na některých úsecích drah. **Materiál (navržená pravidla) přetiskujeme z e-klepu ze dne 25.11. a připomínková místa měla možnost přes e-klep dodat podněty do 9.12.**

## Pravidla převodu vybraných železničních drah v majetku státu na nové nabyvatele

### Úvod

Železniční tratě v České republice dlouhodobě trpí nedostatkem finančních prostředků na jejich údržbu a modernizaci, daným především omezenými možnostmi státního rozpočtu. Vyjma státního rozpočtu (vč. prostředků z evropských fondů, a to buď přímo z kapitoly 327 – Ministerstvo dopravy, nebo prostřednictvím Státního fondu dopravní infrastruktury – dále jen SFDI) jsou jediným dalším zdrojem příjmů státní organizace Správa železniční dopravní cesty (dále jen SŽDC) platby dopravců za použití infrastruktury.

Aby SŽDC zabránila (nebo alespoň omezila) dalšímu chátrání infrastruktury, musí nutně hledat možnosti úspor. Jednou z oblastí, kde je možné úspor dosáhnout, je zrušení tratí s minimálním objemem provozovaných dopravních výkonů. Tyto tratě přinášejí zanedbatelné tržby (platby dopravců za jejich použití), zatímco náklady spojené s jejich provozováním a údržbou zatěžují hospodaření SŽDC.

### Převod drah z majetku státu

Ministerstvo dopravy v průběhu druhé poloviny roku 2010 zahájilo proces posouzení nezbytnosti provozování málo využívaných drah s následnou možností rušení těchto tratí, na kterých není předpokládán do budoucna vý-

razný provoz drážní dopravy. Na jed- náních s jednotlivými kraji a Správou železniční dopravní cesty, státní organizací, (dále jen „SŽDC“) byly identifikovány tratě, na kterých kraje nemají dlouhodobě zájem na provozování drážní dopravy v jimi zajišťované dopravní obslužnosti. V závěru roku 2010 pak byla u 11 vytipovaných tratí zahájena správní řízení o zrušení dráhy. Protože se v průběhu předmětných správních řízení ukázal značný nesouhlas obcí a dalších subjektů (mj. dopravců a některých krajů) s rušením jednotlivých drah, bylo 9 z těchto správních řízení přerušeno.

Průběh dosavadních správních řízení o zrušení dráhy ukázal zájem obcí nebo jiných subjektů o nabytí vlastnictví dráhy a zajištění provozování dráhy a drážní dopravy ve vlastní režii, což pro tyto subjekty představuje akceptovatelnější řešení než zrušení dráhy. Před pokračováním v již zahájených řízeních a před eventuálním zahájením řízení o zrušení dráhy v případě dalších železničních drah se jeví proto jako vhodné přednostně prověřit možnost převodu vlastnictví dráhy na jiný právní subjekt, který bude ochoten i nadále dráhu provozovat, a teprve v případě nezájmu o převedení vlastnictví dráhy ve správním řízení rozhodnout o jejím zrušení. S ohledem na riziko poskytování nedovolené veřejné podpory byly ve spolupráci s Úřadem pro ochranu

hospodářské soutěže identifikovány dvě doporučené možnosti převodu majetku ze strany SŽDC na kraje, obce či soukromé společnosti, a to převod majetku za cenu zjištěnou znalcem, nebo za cenu vzešlou z procesu zjišťování a výběru zájemce o koupi majetku (dále jen výběrové řízení). V jiných případech by mohli jiní potenciální uchazeči proti použitému způsobu podat stížnost a nebyl by vyloučen vznik nedovolené veřejné podpory.

Na základě shora uvedeného se u jednotlivých tratí navrhuje před zahájením správních řízení o zrušení příslušné dráhy (případně před pokračováním, v již zahájených řízeních) provést transparentní výběrové řízení na převod vlastnictví dráhy. Kritériem výběru nového vlastníka dráhy se navrhuje nabídková cena. U konkrétních tratí bude zjištěna cena dle cenových předpisů a v této výši bude stanovena základna, která bude minimální cenou pro vyhlášenou veřejnou soutěž. S ohledem na další využívání předmětných drah se navrhuje, v případě projevení zájmu a předložení cenové nabídky na odkoupení konkrétní dráhy, předložit Vládě ČR k odsouhlasení návrh k prodeji dráhy subjektu, který předloží nejvýhodnější nabídku. Při prodeji za cenu, která bude stanovena na základě výběrového řízení, nehrozí riziko vyplývající

**Dokončení na straně 7**

# Pravidla převodu železničních drah...

## Pokračování ze strany 6

z poskytnutí nedovolené podpory. Pokud se ve výběrovém řízení nenajde žádný zájemce o převedení vlastnictví dráhy, SŽDC následně podá k Ministerstvu dopravy žádost o zrušení dráhy.

V případě tratí, na kterých by měl některý z dopravců provozujících nákladní dopravu zájem o provozování drážní dopravy na celé dráze, se navrhuje změnit kategorii dráhy na vlečku. Provozovatelem dráhy by nadále zůstala SŽDC a dopravce by hradil veškeré náklady související s provozováním dráhy.

## Pronájem drah

Vedle převodu vlastnictví na třetí osobu byla také posuzována možnost ponechat dráhu ve vlastnictví státu s právem hospodaření SŽDC a smluvně převést na jiný právní subjekt pouze provozování dráhy. Soukromý provozovatel dráhy by ve svém důsledku měl dráhu ve svém nájmu a za využití dráhy by platil SŽDC nájemné.

Pronájem dráhy však v zásadě neřeší úsporu finančních prostředků státního rozpočtu, protože SŽDC by i nadále musela zajistit finanční prostředky na údržbu a opravu pronajaté dráhy. Stěží lze předpokládat, že by se našel nájemce, který by nabídl nájemné v takové výši, které by pokrylo náklady na provádění údržby, opravy popř. investic do konkrétní dráhy. Po ukončení nájemní smlouvy by se navíc SŽDC ocitlo ve vztahu k málo používaným tratím ve stejné situaci jako nyní.

## Dotace SFDI

V souladu s § 2 odst. 1 písm. c) zákona č. 104/2000 Sb., o Státním fondu dopravní infrastruktury, může SFDI poskytnout finanční prostředky na údržbu, opravu popř. investice dráhy celostátní nebo drah regionálních. Na poskytnutí finančních prostředků není právní nárok a nemá vliv, zda majetek příslušné dráhy celostátní nebo

drah regionálních je ve vlastnictví státu nebo jiného subjektu. Na druhou stranu je však třeba dbát hlediska rovného a nediskriminačního přístupu ke všem subjektům.

S ohledem na nutnost finančních úspor souvisejících s řešením nevyužívaných nebo málo využívaných drah se jeví jako potřebné nalézt model řešení, při kterém by novému vlastníku dráhy nebyly ze stanovených důvodů poskytovány finanční prostředky na jejich údržbu a opravy ze SFDI. Vzhledem ke skutečnosti, že za normálních podmínek stát nemá zájem vkládat finanční prostředky do drah mimo vlastnictví státu, na kterých není zajišťována dopravní obslužnost, jeví se jako nejvhodnější řešení vázat poskytování finančních prostředků na údržbu a opravu u drah, které nejsou ve vlastnictví státu, na zajišťování dopravní obslužnosti ze strany státu nebo krajů, nikoli však obcí. Aby se předešlo situacím, kdy stát nebo kraj na uvedené trati objedná pouze nahodilé vlaky nebo časově omezený rozsah dopravních služeb (např. spoje pouze o prázdninových víkendech), musí být poskytování finančních prostředků na údržbu a opravu u drah vázáno na celoroční zajišťování dopravní obslužnosti alespoň v předem stanoveném minimálním rozsahu. Jako vhodné kritérium se jeví zajišťování dopravní obslužnosti po celé délce dráhy v rozsahu nejméně dvou párů vlaků denně. Při využití uvedeného kritéria je zřejmý zájem státu nebo kraje na zapojení uvedené dráhy do jím zajišťovaného systému dopravní obslužnosti. Předěje se tak možným snahám nových subjektů prosadit si u krajů nebo u státu účelově minimalistickou objednávkou veřejných služeb na dané dráze a tím zapříčinit vznik práva žádat o poskytování finančních prostředků na údržbu, opravu popř. investice ze SFDI. Případné námitky nových subjektů, že SŽDC využívá finanční prostředky poskytované ze SFDI i na údržbu a opravu některých drah, na

kterých není zajišťována dopravní obslužnost ze strany státu nebo krajů, lze obecně zdůvodnit tím, že ve vztahu k SŽDC se jedná o majetek státu, který je povinen se o svůj majetek řádně starat a činit opatření, aby se zamezilo jeho znehodnocování. Současně je potřeba konstatovat, že některé málo využívané tratě si stát ponechat musí, neboť tvoří odklonové trasy pro případ uzavírky tratí sousedních.

Podmínku určitého minimálního využití tratí je potřeba chápat z pohledu efektivnosti vynakládání veřejných prostředků. Je zřejmé, že financování málo využívaných tratí (vyjma výše uvedených tratí ve vlastnictví státu) není při omezeném objemu disponibilních prostředků akceptovatelné.

## Závěr

S ohledem na výše uvedené se navrhuje realizovat prodej málo využívaných drah dle následujících pravidel:

### Pravidla převodu vybraných tratí

- Nerentabilní železniční dráhy budou nabídnuty k prodeji v rámci výběrového řízení, přičemž jako základní bude stanovena cena ve výši ceny zjištěné dle cenových předpisů;
- Pokud neprojeví o dráhu nikdo zájem, bude zahájeno správní řízení ke zrušení dráhy;
- Pokud bude v rámci výběrového řízení vybrán zájemce o koupi dráhy, bude prodej předložen vládě ČR k odsouhlasení;
- V případě prodeje dráhy novému nabyvateli bude omezena možnost získat dotace ze SFDI pouze na ty případy, kdy bude na předemětné dráze zajišťována dopravní obslužnost na základě objednávky státu nebo krajů po celé délce dráhy v rozsahu nejméně dvou párů vlaků denně. Za splnění této podmínky bude výše dotace vypočítána dle kalkulačního vzorce, který bude každoročně reflektovat na aktuální provoz konkrétní tratě.

## Projekt návštěvnického střediska „Vodní dům“ dostal cenu od komory inženýrů a techniků

Český svaz ochránců přírody Vlašim spolu s atelierem AND, spol. s.r.o. obdrželi v soutěži Český energetický a ekologický projekt roku 2010 cenu České komory autorizovaných inženýrů a techniků za projekt „Vodní dům – návštěvnické středisko evropsky významné lokality Želivka“. Ocenění bylo uděleno: „*Za kvalitní návrh s ohleduplným umístěním stavby v oblasti ochrany životního prostředí v nízkoenergetickém standardu s využitím místních přírodních materiálů a zapojením okolní volné krajiny bez narušení jejího půvabu a přirozeného tvarování.*“

Ocenění z rukou předsedy České komory autorizovaných inženýrů a techniků Pavla Křečka převzal ve středu v podvečer v historických prostorách Velkého sálu Paláce Žofín jednatel Českého svazu ochránců přírody Vlašim Karel Kříž a zástupce architektonického atelieru AND s.r.o. Vratislav Danda. V pořadí již 9. ročník soutěže, kterou společně vyhlásují Ministerstvo průmyslu a obchodu, Ministerstvo životního prostředí a Ministerstvo pro místní rozvoj proběhl



pod záštitou předsedy vlády ČR pana Petra Nečase, místopředsedy Výboru pro průmysl, výzkum a energetiku Evropského parlamentu Evžena Tošenovského, rezortních ministrů a dalších významných osobností.

Vodní dům bude soudobě architekto-

nicky pojaté návštěvnické středisko, využívající moderních technologií a zařízení. Jeho cílem je představit návštěvníkům vodní nádrž Želivka jako lokalitu evropského významu, a to nejen z hlediska ochrany přírody a fenoménů, které zde lze nalézt, ale rovněž jako významný přírodní zdroj pitné vody, kterou je zásobována Praha a další desítky města a obcí v okolí. Celý budoucí areál má velikost jednoho hektaru a je rozdělen na venkovní a vnitřní část. Kromě samotného výjimečného architektonického pojetí Vodního domu je unikátní zejména vnitřní a venkovní interaktivní expozice pro návštěvníky.

Ing. Karel Kříž

## MAS Posázaví rozdělí další peníze z Leadru

**Místní akční skupina Posázaví vyhlásila 9. výzvu k předkládání žádostí o dotace ze Strategického plánu Leader. Rozdělí v ní mezi žadatele 8 990 000 korun. Žádosti se budou přijímat od 16. do 22. prosince v Benešově.**

Projekty budou přijímány pro pět Fichí. Fiche „Aby se vám tu líbilo“ zahrnuje mimo jiné výstavbu a rekonstrukci ubytování nebo vznik řemeslných dílen. Ve Fichí „Poznejte to u nás“ mohou žadatelé získat peníze třeba na turistické tra-

sy a rozhledny. Fiche „Aby se nám tu líbilo“ zahrnuje například opravy veřejných prostranství a revitalizace vodních ploch, Fiche „Ctíme svou minulost“ řeší soupis kulturního dědictví, obnovu turistických tras nebo budování muzeí. Prostřednictvím Fiche „Myslíme na budoucnost“ mohou žadatelé získat peníze na výstavbu volnočasových areálů, odpočinkových zón a dětských hřišť. Podrobné informace jsou zveřejněny na [leader.posazavi.com](http://leader.posazavi.com)

Strategický plán Leader Třeba sdružení Posázavský

pomáhá měnit tvář měst a obcí v Posázaví. S jeho pomocí mimo jiné vznikají nová dětská hřiště, opravují se kapličky a hasičské zbrojnice, budují vesnická muzea, staví naučné stezky. MAS Posázaví, která v regionu projekt administruje, dostala v letech 2008–2011 k rozdělení celkem 69,3 milionu korun. Finanční příspěvek získalo 58 projektů a dotace se pohybovaly od několika stovek tisíc korun po více než milion korun.

Pacifik díky dotaci z Leadru rekonstruovalo chátrající vodárenskou věž v Čerčanech, obec Postupice opravila kapličku v osadě Čelivo, město Sázava rekonstruovalo areál kaple sv. Prokopa v Lázních. V Bystřici pomohou peníze z Leadru postavit nové hřiště, v Chmelné s jejich pomocí dokončí rekonstrukci společenského domu, v Roudném vybuduje Český svaz ochránců přírody Vlašim naučnou stezku po bývalém zlatodolu.

Jaroslava Tůmová



## Peníze na projekty v Podlipansku

Místní akční skupina Podlipanska vyhlásila letos druhou výzvu na projekty ve svém regionu. Je to již šestá výzva a rozdělávat se bude 4,4 mil. Kč na projekty z oblastí podpory mikropodniků, cestovního ruchu, podpořeny budou i územní plány obcí.

**První skupina aktivit (tzv. fiche č. 5 Podpora místních mikropodniků)**, na které bude možné získat peníze, jsou podnikatelské projekty. Zde je připraven 1 mil. Kč a bude možné podpořit zbudování nebo rozšíření provozovny, např. stavební úpravy nebo vybavení (stroje, zařízení, výpočetní technika apod.).

**Druhou oblastí je podpora cestovního ruchu**, konkrétně služby (ubytování,

stravování, půjčovny sportovních potřeb aj., to je Fiche 6 s názvem Venkovský cestovní ruch - služby a přichystáno je tu 2,1 mil. Kč.

**Fiche č. 7 Venkovský cestovní ruch – krajina je také podpora cestovního ruchu**, ale jak název napovídá, jsou to aktivity v krajině – patří sem např. budování a vyznačení stezek, oprava mostků a lávek, rozhledny, podpora pro tuto oblast je 1,1 mil. Kč.

**Poslední podporovanou aktivitou jsou územní plány obcí Fiche č. 8 Podpora tvorby územních plánů, kde je připraveno 200 tis. Kč.**

Zde se nabízí otázka, jak MASka zajistí spravedlivé a transparentní rozdělení peněz? To vysvětluje před-



sedkyně výběrové komise Ewa Chmelíková: „Každý je přesvědčený, že jeho projekt je nejpotřebnější, ale my můžeme vybrat jen ty projekty, na které máme peníze. Snažíme se být objektivní, body se přidělují podle předem stanových pravidel – ta jsou veřejná a každému k dispozici.“ V rámci výběru projektů proběhne i tzv. veřejná obhajoba projektu – všichni žadatelé jsou zváni na společné setkání, kde představují výběrové komisi své projekty a zodpovídají doplňující dotazy.

V rámci předcházejících výzev bylo rozděleno více než 30 mil. Kč.

MAS Podlipansko

## Venkovské noviny

Vážení čtenáři,

právě čtete poslední číslo Venkovských novin ve staré podobě.

Díky dotaci z MŽP budou noviny převedeny do on-line verze na internet.

Redakční systém umožní vkládat články do novin více autorům a zároveň je okamžitě zpřístupnit všem čtenářům. Nový systém bude obsahovat rovněž RSS kanál, který zájemcům umožní získat upozornění na zajímavé články.

PDF verze bude zachována, avšak jen v graficky zjednodušené podobě. (red)

## Venkovské noviny

## Pytláctví na Čáslavsku

Do záchranných stanic pro živočichy se každoročně dostává velká řada volně žijících živočichů poraněných například dopravou, dráty elektrického vedení, nárazem do prosklené plochy či jde o osiřelá mláďata. Bohužel ale nechybí ani případy, kdy byla zvířata zraněna úmyslně.

**Ve středu 23.11.2011 byl do Záchrané stanice pro živočichy ve Vlašimi přivezen zraněný bukač velký, hnědě kropenatý pták příbuzný volavce. Měl zlomené obě stehenní kosti a poraněné prsty. Námi odhadovaný důvod zranění potvrdilo až rentgenové vyšetření. Na snímcích byly v místech zranění**

**jasně patrné kulovité útvary, broky. Bukač byl postřelen. Ihned po vyšetření byl operován. Zlomeniny byly zafixovány a rány ošetřeny. Bukač byl ale bohužel již natolik zsláblý a vyhublý, že svým vážným zraněním i přes veškeré naše snahy podlehl.**

Bukač velký patří v České republice mezi zvláště chráněné druhy živočichů do kategorie kriticky ohrožený. V přírodě jej můžete vzácně zastihnout u řek anebo v rákosinách některých rybníků, kde se umí výborně skrývat. Živí se rybami, obojživelníky a hmyzem. Na zimu většina jedinců odlétá do teplejších zimovišť.



Tento bukač zde na zimu jako jeden z mála zůstal. Přestože nepatří mezi lovnou zvěř a není povolen jeho lov, byl poraněn střelnou zbraní.

Můžeme se jen dohadovat, zda šlo o nešťastnou náhodu při honu na divoké kachny anebo o pytláctví. Dle

veterinárního vyšetření se však přikláníme spíše ke druhé variantě, úmyslnému postřelení. Na případ jsme tedy upozornili kompetentní orgány státní správy a doufáme, že se takovýto případ již nebude opakovat.

**Bc. Michala Musilová**

# Ministr Chalupa zastavil dialog o Šumavě

Zástupci platformy ŠumavaPro jsou překvapeni tím, že ministr Tomáš Chalupa v pátek náhle zrušil dnešní jednání k zákonu o Národním parku Šumava. Využití názoru vědců k přerušení dialogu považuje ŠumavaPro za nevěrohodné a účelové.

ŠumavaPro se ztotožňuje s výhradami Stínové vědecké rady k dosavadnímu průběhu jednání u kulatých stolů. Ministr Chalupa dosud všechny zásadní připomínky vědců i platformy ŠumavaPro ignoroval. Doposud vycházel ministr velice vstřícně odpůrcům ochrany přírody. Požadavky platformy ŠumavaPro a vědců sice vyslechl, ale v návrhu zákona se neobjevily. Současně se nikdy nesnažil o skutečný dialog a nalezení řešení přijatelného pro všechny. Výzva vědců, aby to na posledním kulatém stole napravil a zabránil tak krachu vyjednávání o šumavském zákoně, byla proto plně na místě. Ministr ovšem místo toho jednání zrušil.

Zástupci ŠumavaPro opakovaně ministra upozorňovali, že nemohou souhlasit s návrhem zákona, který by v podstatě Národní park Šumava zlikvidoval, protože:

- V definici cílů národního parku klade na roveň ochranu přírody a developerské projekty.
- Zmenšuje území pone-

chané přírodě místo toho, aby je zvětšoval. Na posledním jednání ministr souhlasil dokonce s tím, že první bezzásahová zóna parku bude mít pouhých 20%.

- Klíčová rozhodnutí o národním parku svěruje výboru, ve kterém má stát pouhá dvě místa z devíti, a navíc je v něm naprosto nevhodně řešeno zastoupení vědců.
- Nereguluje stavební činnost v národním parku.
- Převádí státní pozemky ve třetích zónách na obce, čímž dává prostor pro vznik „developerských zón“ uvnitř národního parku.

Na zásadní nedostatky zákona, které by ohrozily Národní park Šumava a absenci komunikace ze strany ministra Tomáše Chalupy, upozornilo i Centrum pro výzkum biodiverzity.

Platforma ŠumavaPro je nadále připravena o podobě zákona o Národním parku Šumava jednat a znovu žádá ministra Tomáše Chalupu o řešení kritických nedostatků návrhu zákona.

Senátor Miroslav Krejča, který je jedním z představitelů platformy ŠumavaPro, k tomu říká: „Po úvodní výzvě, na základě které vznikla letos na jaře platforma „ŠumavaPro“, jsme mimo jednání u tzv. kulatého stolu oficiálně dvakrát pana ministra oslovili a jasně formulovali své výhrady a připomínky k projednávanému návrhu zákona o Národním parku Šumava a k dění na Šumavě. Ani jednou jsme ale neobdrželi jakoukoli relevantní reakci a odpověď. Přesto i nadále obecně považujeme jednání za nejlepší cestu jak dosáhnout potřebného konsensu. Je to teď jen a jen na panu ministrovi a jeho týmu, zda

se vrátíme k jednacímu stolu nebo bude dialog probíhat jinak a na jiných místech. Za zásadní ale považujeme v první řadě konkrétní a dokumentovanou reakci na všechny naše výhrady a připomínky, které jsme panu ministrovi sdělili.“

Ředitel České společnosti ornitologické Zdeněk Vermouzek, který se za platformu ŠumavaPro jednání zúčastňuje, říká: „Zrušení jednání kulatého stolu je pro nás nepochopitelné a obáváme se, že ministr Chalupa tak vědomě a úmyslně zahazuje příležitost k dosažení dohody o podobě zákona.“

**ŠumavaPro**

## Kam za regionální značkou ...

**Systém značení místních produktů v rámci Asociace regionálních značek se nedávno rozšířil i na ubytovací a stravovací služby v Jeseníkách a na Prácheňsku.**

Ke 32 certifikovaným zařízením na Šumavě tak přibyla horská chata a wellness hotel z Jeseníků a osm různorodých zařízení z Prácheňska. A pokud hledáte, kde nejen před Vánoci nakoupit dobroty oceněné regionální značkou, zkuste obchůdek "To právě z Hané i odjinud" v centru Olomouce.

Asociace regionálních značek sdružuje v současné době 15 regionů s vlastní značkou pro místní produkty. Celkem bylo uděleno už přes 430 certifikátů pro výrobky a 42 certifikátů pro ubytovací a stravovací služby v cestovním ruchu. Více informací naleznete na portálu o regionálním značení výrobků a služeb [www.regionalni-znacky.cz](http://www.regionalni-znacky.cz)

**Kateřina Čadilová**