

Venkovské noviny

 ČPKP

Květen 2011, číslo 5 / 2011

Rekonstrukce secesní fasády v Libli oceněna

Do úzkého finále mezi osm ze 177 děl byla v kategorii rekonstrukce nominována oprava a záchrana secesní fasády bývalé školy v Libli na Rychnovsku.

Komplexní její rekonstrukce při respektování historické předlohy přesně obnovila původní styl a zachovala plasticitu fasády zároveň. V rámci stavebních prací byl zhotoven také provětrávaný sokl a odvlhčení spodní stavby, a tak tato dominantní stavba v podhůří Orlických hor osloví svou malebností a plastickou historickou fasádou s výraznými štukatérskými prvky.

Byla postavena v roce 1909 v secesním slohu, výjimečnost podtrhuje i název „Jubilejní obecná škola císaře a krále Františka Josefa I.“, který jí tehdejší zemská školní rada udělila. Fungovala až do roku 1960, ale stalo se z ní skladiště civilní obrany a budova chátrala.

V roce 1990 se obec Libel osamostatnila a převzala stavbu do své péče. Starostka Božena Šedová se ocitla před rozhodnutím, zdali nepotřebnou a zpusťlou školu zbořit nebo investovat do nákladné opravy.

Obyvatelé se ale svého kulturního dědictví vzdát nechtěli a zvolili náročnější variantu. Demolice by znamenala nenahraditelnou škodu a festovní práce našich předků by tak přišla vničit. V letech 1992 až 1995 prošla budova svou první rekonstrukcí, při které byla oprava historické fasády upozaděna. A tak na svou kompletní vnější obnovu, včetně detailů staro-



bylých prvků, si bývalá škola musela počkat až do své druhé rekonstrukce v loňském roce.

Řekněme, kdo za tím stojí: Firma Ing. Václav Hynek, Opočno. Právě ta za ni byla nominována v soutěži Fasáda roku 2010 v kategorii Rekonstrukce, která se každoročně koná pod záštitou společnosti Baumit ČR. Klobouk dolů.

Libel je vesnička s 34 trvale obydlenými domky a 114 obyvateli v podhůří Orlických hor. Jde o vesnici, kde lidé mimořádně drží pospolu, a jež je proto od roku 2003 nositelkou Modré stuhy, ocenění za společenský život v rámci soutěže Vesnice roku. Přijíždějí sem i hosté (od roku 1996) z jihomoravského víc než 3tisícového partnerského Vlčnova, světově známého Jízdou králů - s cymbálkou

a mužským sborem Vlčnov. Všichni sklízeli potlesk, stejně tak i jako mažoretky Emča (soubor vlčnovských žen, názvem podle ústřední melodie filmu S tebou mě baví svět a věkem 790 let - to když se sečetly všechny jejich roky). Když budeme po komeňsku názorní (ostatně Jan Ámos byl taky ze Slovácka), připomeňme na dokreslení jedno z libelských podvečerních sousedských posezení. Byl jsem při tom, a tak podávám svědectví: Jeho poklidnou a přátelskou atmosféru narušil příjezd argentinského finančního magnáta s nekompromisními bodyguardy a kufrem plným peněz ve velkém a sakra dlouhém západním bouráku a následný únos starostky Boženy Šedové do Jižní Ameriky. Ta pak - podle slov únosce - měla odtamtud po internetu řídit svoji obec...

Josef Krám

Program LEADER a jeho zásady jako nástroj pro rozvoj nejen venkova

Dne 14. dubna se konalo v budově EHSV první zasedání studijní skupiny k tomuto stanovisku, za účasti DG AGRI a platformy RED. Zástupce Komise považuje za velmi přínosné, že v letošním roce bude vyslán signál k podpoře LEADERu jako programu a jeho principů. Zvláště pro období 2014 a dále, kdy programovací proces již započal. Ve studijní skupině byla celkově cítit podpora pro LEADER, vyjasněno bylo nepochopení s uplatněním principů pro městské prostředí – nejde o přesun prostředků z PRV na městský prostor, ale o aplikaci metodiky LEADER na prostředky, které budou pro města dostupné. V České republice budou moci zá-

stanovisko Evropského hospodářského a sociálního výboru z vlastní iniciativy



Pokud máte zájem být průběžně informováni o aktivitách spojených s tímto stanoviskem, nebo dostávat e-mailem k vyjádření pracovní verze textu, stačí napsat na roman.haken@cpkp.cz

Ing. Roman Haken, CpkP střední Morava, zpravodaj stanoviska

Studentská soutěž o cestu do Evropského parlamentu

Centrum pro komunitní práci střední Čechy a Generation Europe ve spolupráci s poslankyní Evropského parlamentu Zuzanou Roithovou vyhlašuje další ročník soutěže pro studenty středních škol Cesta do Evropského Parlamentu.

Studentské týmy mají za úkol vybrat si jeden společenský problém, který se týká jejich bezprostředního okolí, důkladně jej analyzovat, poukázat na jeho širší souvislosti a navrhnout a realizovat konkrétní akci, která přispěje jeho řešení

Pravidla soutěže:

- Soutěže se mohou účastnit studenti středních škol, kterým bude v září 2011 alespoň 14 let.
- Soutěžít se bude v týmech složených ze tří studentů a jednoho učitele, který bude vystupovat v roli tutora, při-

čemž může pomáhat libovolnému počtu studentů v týmu.

- Cílem soutěže je uspořádat lokální akci na aktuální téma, které se dotýká jak místní komunity, tak agendy Evropského parlamentu a napsat o ní článek, či články na portál Dvorek.eu.

- K účasti v soutěži je třeba vyplnit přihlášku a zaslat ji na adresu redakce@dvorek.eu.

- V úvodu soutěže si každý tým zvolí konkrétní téma, kterému se budou chtít během hry věnovat. (více o výběru témat níže.)

- Soutěž končí 30. června 2011, předpokládané vyhlášení výsledků bude 15. července 2011

- Hlavní cenou je čtyřdenní studijní cesta do Evropského Parlamentu pro dva vítězné týmy. Proběhne na

podzim 2011.

- Další informace, podrobná pravidla a informace o

hodnocení jsou zveřejněna sekci Eparlament na portálu www.dvorek.eu. Na tomto místě budou pravidelně zveřejňovány také doporučení pro možné aktivity hráčů.

- Přihlášku je nutno zaslat elektronicky na adresu redakce@dvorek.eu nejpozději do 31. května 2011.

Hlavní cena soutěže:

Hlavní cenou soutěže je studijní cesta do Evropského parlamentu do Bruselu pro dva nejlepší studentské týmy s učitelem. Součástí cesty bude i návštěva dalších zajímavých míst (např. Lucemburku nebo Brugg). Účastníci budou mít hrazdou dopravu, ubytování i



dvorek.eu
(ne) obyčejné pohledy na Evropu



stravu. Cesta proběhne na podzim 2011.

Témata soutěže:

Každý soutěžní tým si musí dopředu vybrat své soutěžní téma. Jejich seznam naleznete na portálu www.dvorek.eu a musíte si ho zaregistrovat u pořadatelů, přičemž ke každému tématu se mohou zapsat maximálně tři týmy, přičemž platí pravidlo „kdo dřív přijde, ten dřív mele“. Aktuální seznam volných témat bude pravidelně zveřejňován na portálu Dvorek.eu.

Partneři soutěže:

Zuzana Roithová, poslankyně Evropského parlamentu, Generation Europe, Centrum pro komunitní práci, portál Dvorek.eu

Výstavba areálu pro léčení volně žijících živočichů

Od položení základního kamene nového areálu Záchrané stanice pro živočichy Českého svazu ochránců přírody Vlašim dne 28.4.2010 uplynulo již několik měsíců. Nyní práce na stavbě již pomalu vrcholí. Stavba by měla být dokončena koncem května.

Je to již pět let co se pracovníci ČSOP Vlašim pustili do náročného projektu vybudování nové léčebné části Záchrané stanice pro živočichy a rekonstrukce její stávající expoziční části.

Dnes už se pomalu stává tento projekt skutečností. Tato stavba bude nejmodernější stavbou svého druhu v České republice. Prostorové omezení a stále se zpřísňující veterinární a hygienické podmínky již nebudou limitující vzhledem k rozlehlosti a kvalitě stavby.

Ode dne zahájení stavebních prací uplynulo již několik měsíců a na „zelené louce“ u obce Pavlovice nedaleko Vlašimi vyrostly již tři zděné budovy, velká dřevěná stodola, přístřešky pro kopytníky včetně přepouštěcího výběhu pro losa, tři

komplexy voliér pro léčbu ptáků a dvě dřevěné stavby s prostory pro léčbu šelem.

Ve zděných stavbách jsou nyní dokončovány rozvody vody, topení a elektřiny, jsou položeny podlahy, finalizuje se pokládka dlažby, obkladů a omítky vnitřních prostor. Probíhá instalace dveří, vzduchotechniky, solárního systému a zařízení kotelny. Ve středu 2.3.

začala výstavba posledních staveb – dvou velkých rozlétávacích voliér, čímž se budování celého areálu pomalu dostává do finále.

Dokončuje se hrazení hlavní vstupní brány a připravuje se instalace vnějšího oplocení areálu.

Po dostavbě tohoto léčebného areálu, která je plánována na květen tohoto roku, budou započaty práce na výrazné rekonstrukci stávající expoziční části Záchrané stanice v centru Vlašimi. Ta bude tedy pro návštěvníky od května tohoto roku zcela uzavřena. Předpoklá-

dané dokončení rekonstrukce a znovuoctvení expoziční zahrady veřejnosti je plánováno na podzim tohoto roku.

Projekt výstavby nového léčebného areálu Stanice a rekonstrukce stávajících expozičních prostor je financován z Operačního programu Životní prostředí Evropské unie, dále za podpory Středočeského kraje, obce Vlašim a Lesů ČR s.p.

**Bc. Kateřina Knotková,
Bc. Michala Musilová**

**Záchraná stanice pro
živočichy ČSOP Vlašim**



Pohled na hlavní provozní budovu a léčebné prostory pro malé šelmy.

Společně podporují rozvoj turismu na Labi

Obecně prospěšnou společností Zlatý pruh Polabí byl iniciován projekt, který si klade za cíl trvalou spolupráci na mezinárodní úrovni, zaměřenou na uskutečňování rozvoje turismu podél Labe. V té souvislosti i využití významné vodní cesty pro neekologičtější druh dopravy, tj. vodní dopravu a podporu budování infrastruktury pro rozvoj vodní turistiky.

Na posílení projektu vzniklo MEMORANDUM o vzájemné spolupráci, k podpoře rozvoje vodního turismu na Labi a cestovního ruchu podél Labe se zahrnutím jejích přítoků, ke coordi-

naci, propagaci a rozvoji přístupných subjektů.

Svazek měst a obcí Krkonoše, jako území zrodu řeky Labe, se stal jedním z více než dvaceti subjektů, kteří se morální podporou a svým podpisem k MEMORANDU připojily. V současné době probíhají připomínková řízení materiálu. V červnu 2011 se uskuteční slavnostní podpis.

Kamila Hlinková, výkonná ředitelka Krkonoš – svazku měst a obcí, upřesnila: „Ukázalo se, že spojení sil jednotlivých subjektů má velký význam. Zkušenosti jsou čerpány od zástupců

zahraničních ministerstev a zahraničních smíšených obchodních komor, především z Německa a Holandska, kde tyto projekty mají úspěšně za sebou. Vznikly např. přístavy a turisticky zajímavé lokality pro návštěvníky v dosud opomíjených místech, příležitosti obchodu pro podnikatele a v neposlední řadě pracovní příležitosti. V průběhu následujícího období proběhnou další pracovní setkání. V červnu bude Memorandum podepsáno jednotlivými zástupci, kteří do projektu vstoupili,“ uzavřela K. Hlinková.

D. Palátková

Přijďte za zážitky a poznáním do Jeseníků

Zveme vás na výlet za přírodními krásami a jedinečnou přírodou Jeseníků. Společnost pro přírodu a krajinu Actaea se dlouhodobě věnuje přípravě naučných stezek a informačních materiálů nejen o přírodních, ale i kulturních a historických zajímavostech. Tentokrát bychom rádi seznámili návštěvníky s novými naučnými stezkami, informacemi získanými pomocí mobilního telefonu nebo třeba informacemi ve výletním vláčku.

Vrbensko a Bruntálsko bude mít další lákadlo pro turisty

Všichni se těšíme na letní dny, na výlety pěšky, na kole nebo třeba vláčkem. Na malý výlet místní lokálkou vás chceme pozvat právě v tomto příspěvku.

Jak se k nám dostanete a jaké obce můžete navštívit? Autobusem, vlakem nebo autem pojedete do Bruntálu a pak dál údolím Opavy přes obce Nové Heřminovy, Široká Niva, Karlovice a Vrbno pod Pradědem. Dále do hor až k nejvyšší hoře Jeseníků Pradědu se dostanete už jen autem nebo autobusem přes Ludvíkov a Karlovu Studánku.

Od června letošního roku vás na nádražích na trati Milovice nad Opavou – Vrbno pod Pradědem přivítají informační tabule. Ve vlaku budou umístěny informace o jednotlivých obcích v okolí trati, o jejich historii, přírodě či možnostech sportov-

ního a kulturního vyžití. Podobné informace si také budete moci odnést s sebou domů na informačním letáčku. Na tabulích i v letáčku se dozvíte, jak dříve vypadala nádraží, kdy a jak



byla trať stavěna, kde jsou památníky T.G.Masaryka, kde se vyráběly houně, kde vyvěraly léčivé prameny a mnoho dalších zajímavostí.

Hlavním lákadlem ale jistě bude nahrávka do vlaku, která cestující seznámí s dalšími zajímavostmi či příběhy a kterou budou provozovatelé vlaku pouštět ces-



tujícími o víkendech a v době prázdnin. Nahrávku namluví herec a zpěvák Josef Laufer a

herečka Divadla pod Palmovkou Jitka Sedláčková. Celý projekt bude slavnostně zahájen při příležitosti Dne obce Karlovice v sobotu 11.6.2011, na kterém přislíbili účast oba herci. Všechny vás srdečně zveme na slavnostní zahájení projektu a také do výletních vláček.

Ve všech obcích se můžete ubytovat, občerstvit, využít nabídky místních zařízení pro sport a jiné volnočasové aktivity. Zkrátka, můžete zde strávit příjemnou rodinnou i sportovní dovolenou.

Materiály vznikly v rámci projektu Po kolejích za krásami Vrbenska, který byl podpořen z programu Pro budoucnost Nadace OKD, dále firmou Viamont a obcemi v okolí trati.

**Mgr. Kateřina Kočí, o.s.
Actaea Karlovice**

Máte internet v mobilu a rádi se pohybujete po horách?

Právě Vám jsou určeny následující informace. Při toulkách v Jeseníkách a Beskydech můžete narazit na cedulky, které ukrývají mnoho zajímavých informací.

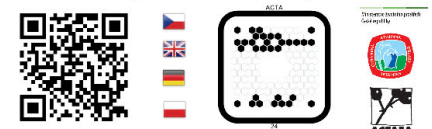
Tyto takzvané "Taggy" jsou opatřeny QR kódem, který prostřednictvím mobilního telefonu poskytne textové, obrázkové a také i zvukové informace o lokalitě, o chráněných druzích a jiných přírodních či kulturních zajímavostech. K použití systému potřebujete mobilní telefon s fotoaparátem a internetovým připojením. Využívání taggů je zdarma, platíte pouze své

připojení k internetu. Cílem systému je zlepšení informovanosti veřejnosti i v místech, kde není

vhodné umístit klasické informační tabule (a také oslovení mladé generace lidí. Jak na to? Velmi jednoduché: stáhněte do mobilu čtečku kódů a to tak, že pošlete SMS ve tvaru WS TAGG na 9001103 nebo zadejte adresu get.tagg.cz. Pokud váš telefon píše, že není podporován, tak to přesto zkuste. Následně otevřete nainstalovanou čtečku, vyfoťte



TURISTICKÉ INFORMACE DO MOBILU
Světlem horských luk - Pravda o čarodějnicích



GPS: N 50° 3.984', E 17° 14.112' m.taggmanager.cz/182

jeden z kódů na informační tabulce a potvrďte připojení k internetu.

Síť informačních cedulek vytváří o.s. ACTAEA v rámci projektu "Využití moderních komunikačních technologií v ochraně a popularizaci přírodního dědictví. Projekt financuje z Revolvingový fond MŽP ČR. Více na www.praed.org a www.javorniky.org

KK

Krok ke koncepčnímu využívání biomasy

Ministerstvo zemědělství vypracuje do konce léta podrobnou analýzu o možnostech využití biomasy pro energetiku a rozvoj venkova. Akční plán pro období 2012 – 2020 nastaví také pravidla pro její využívání a poslouží i nově připravované Státní energetické koncepci.

„Koncepce by měla nastavit pravidla tak, aby podpořila co nejefektivnější využívání zemědělské biomasy, a to včetně odpadů, a upřednostnila spalování biomasy v místě její produkce. Zároveň musíme myslet i na zachování dostatečné výměry polí pro pěstování potravin,“ řekl náměstek ministra zemědělství Juraj Chmiel.

Rozbor se stane výchozím dokumentem pro další postup Ministerstva zemědělství. Předěšlé studie o biomase v České republice se totiž značně rozcházejí ve výsledcích.

„Také proto převzalo Ministerstvo zemědělství aktivní roli a podrobně mapuje všechny otázky od produkce

po spotřebu, včetně vyčíslení reálně dostupného množství biomasy,“ vysvětlil náměstek Chmiel.

Podle nových zásad by posklizňové zbytky nebo kejda měly posloužit k výrobě tepla nebo elektřiny. Akční plán stanoví, jakou plochu zemědělské půdy v České republice je možné osít energetickými bylinami nebo rychlerostoucími dřevinami, aby přitom zůstalo dost prostoru pro potravinářské plodiny. Zohlední i ochranu půdy a krajiny. Důležitým ukazatelem bude, kolik energie je možné z biomasy získat a přitom udržet kvalitu zemědělské půdy, lesů a travnatých ploch.

Akční plán podrobně popíše způsoby kontroly, které předejdou nežádoucím a nepřiměřeným cenovým dopadům na konečného spotřebitele. Limit by mohl například omezit pěstování kukuřice a jiných plodin pro energetické účely, aby z polí nevytlačovaly tradiční plodiny určené k výrobě potravin a krmiv. Přípravu Akčního plánu odbor-

níci podrobně probírají i s Ministerstvem životního prostředí a dalším resorty.

„Oceňujeme energetický potenciál biomasy i přínosy pro zemědělce, včetně finančních. Prioritou pro nás ale zůstane zajištění potravinové produkce, proto hledáme nejvýhodnější model pěstování potravinářských a krmivářských plodin s plodinami energetickými. Abychom časem nezjistili, že všichni začali pěstovat energetické plodiny, protože je to výhodnější,“ řekl Juraj Chmiel.

Experti ministerstva už jednali o perspektivách biomasy v energetice se zástupci dalších institucí státní správy, teplárenství, papírenského průmyslu, energetického průmyslu, Svazu měst a obcí s Energetickým regulačním úřadem a s dalšími. Výstupy Akčního plánu zohledňující názory všech partnerů se promítnou do připravované Státní energetické koncepcce.

MZe

Novela sníží papírování ekologickým zemědělcům

Konkrétní pravidla ekologického hospodaření se výrazně nemění, hlavní změny jsou administrativní a mají přispět k lepšímu fungování celého systému ekologického zemědělství.

Zjednoduší se například národní legislativa, zkvalitní kontrolní systém a upraví vydávání výjimek z pravidel ekologického zemědělství.

Novela zákona o ekologickém zemědělství reaguje na změny v evropské legislativě, které nastaly od roku 2009.

„Hlavním cílem novely zákona je zjednodušit národní legislativu ekologického zemědělství a vypustit ta

ustanovení, která už upravuje evropská legislativa. Je to náš další krok ke snížení byrokracie. Zjednoduší se také registrace nových ekologických zemědělců a zruší se správní poplatek tisíc korun za podání žádosti o registraci,“ uvedl ministr Ivan Fuksa.

Ekologičtí zemědělci se musí podřídit speciálním kontrolám. Mohou si však vybrat podle svého uvážení jednu ze tří ministerstvem pověřených kontrolních organizací. S ní uzavírají smlouvu, kterou mohou později vypovědět a přejít k jiné kontrolní organizaci.

Zákon nově stanovuje ekologickým zemědělcům lhůtu

30 dnů od vypovězení smlouvy s původní kontrolní organizací do uzavření smlouvy s novou kontrolní organizací. V případě nedodržení této lhůty hrozí, že o registraci ekologického zemědělce přijdou.

V rámci zkvalitnění dozoru nad činností kontrol může nově Ministerstvo zemědělství kontrolním organizacím v případě zjištěného pochybení uložit pokutu až do výše 250 000 Kč.

Podle nové evropské legislativy již nesmí kontrolní organizace vydávat výjimky z pravidel ekologického zemědělství, proto je nově bude vydávat Ministerstvo zemědělství a Ústřední kontrolní a zkušební ústav ze-

mědělský. Jedná se například o výjimky na použití konvenčních osiv v ekologickém zemědělství, nebo na nákup zvířat pocházejících z konvenčních farem pro doplnění ekologického stáda.

„Jsem přesvědčen, že tento novelizovaný zákon pomůže splnit hlavní cíl nového Akčního plánu České republiky pro rozvoj ekologického zemědělství v letech 2011-2015. Tím je dosáhnout podílu patnácti procent ekologického zemědělství do roku 2015 a šedesátiprocentního podílu českých biopotravin na trhu s biopotravinami,“ dodal ministr Fuksa.

MZe

Města mají šanci získat titul Město stromů a reprezentovat v Evropě

Všechna města, jejichž prioritou je péče o zeleň a životní prostředí, mají jedinečnou příležitost přihlásit se do soutěže Město stromů. Celostátní soutěž již po šesté vyhlásila Nadace Partnerství ve spolupráci s městem Strakonice. Úkolem měst je připravit roční kampaň pro své obyvatele inspirovanou stromy a přírodou. Vítěz soutěže získá finanční odměnu ve výši 50 tisíc korun od společnosti Tetra Pak a přednostní právo zastupovat Česko v mezinárodním klání Entente Florale Europe (Evropská kvetoucí sídla). Uzávěrka přihlášek je 5. června 2011.

Soutěží Město stromů se Nadace Partnerství snaží motivovat města, aby zlepšovala kvalitu svého prostředí a aktivně do této činnosti zapojovala

la také své obyvatele. „Celoroční kampaň, kterou vítězné město uspořádá, by měla zábavnou formou zvyšovat povědomí obyvatel o péči a ochraně životního prostředí. Jednotlivé akce kampaně zároveň pomohou organizacemi a posílí společenský život obce,“ komentuje smysl soutěže Hana Zuchnická z Nadace Partnerství a dodává, že podrobné informace o soutěži a přihlášku zájemci naleznou na www.stromzivota.cz/mesto-stromu.

A co díky soutěži získá vítězné Město stromů? „Chceme, aby města v České republice doslova vzkvétala. Proto jsme se rozhodli ocenit město s nejlepší ekologicko-osvětovou kampaní pro veřejnost finanční prémie v hodno-

tě 50 tisíc korun,“ říká členka poroty Hana Zmítková ze společnosti Tetra Pak. Vítěz soutěže bude zastupovat města ČR v prestižním celoevropském klání, kde hodnocení účastníků provádí mezinárodní komise složená z expertů na turismus, zeleň a životní prostředí ze všech zúčastněných zemí. Předchozí vítězové soutěže Město stromů, Krnov a Havířov, si již ze zahraničí přivezli zasloužená stříbrná ocenění.

Slavnostní předání titulu novému Městu stromů a zahájení jeho roční kampaně se uskuteční v říjnu 2011. Vítězné město stromů převezme symbolické žezlo od současného držitele titulu, Broumova.

NP

EKOLOGICKÝ PRÁVNÍ SERVIS

hledá

VEDOUCÍ KANCELÁŘÍ

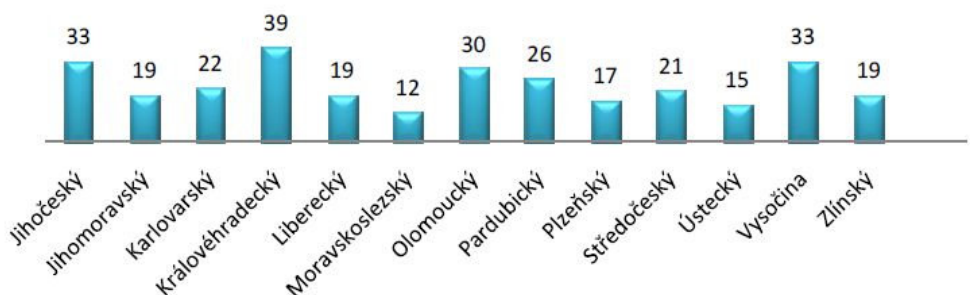
Jedná se o zajišťování chodu kanceláří EPS v Brně, Praze a zastoupení v Bruselu a Polsku.

Požadavky:

- motivace pro práci ve veřejném zájmu, resp. v NNO, časová flexibilita
- VŠ nebo vyšší odborné vzdělání, znalost angličtiny
- dobré komunikační a organizační schopnosti, schopnost týmové práce
- dobrou úroveň práce s PC, vstřícný postoj k informačním technologiím

Přihlášky s životopisem a motivačním dopisem posílejte na jana.tomaskova@eps.cz. Uzávěrka přihlášek: 18. května, předpokládaný nástup: červen. Více na webu www.eps.cz.

Počet obcí přihlášených do soutěže Vesnice roku podle krajů



O titul Vesnice roku bude soutěžit 305 obcí

Do 17. ročníku prestižní soutěže se přihlásilo 305 obcí ze třinácti krajů České republiky. Soutěž vyzdvihuje aktivity podporující nejen zvelebení obce, ale i místní tradice a vesnický společenský život.

Do konce června nyní bude probíhat hodnocení soutěže na úrovni krajů. Třináct finalistů se pak utká o titul Vesnice roku 2011, jehož nový majitel bude znám 10. září 2011.

„Nehledáme vesnici, která bude nejhezčí či nejvíce fotogenická. Hledáme takovou, která bude nejživější. Důležitější než

bezvadné fasády jsou pro porotu například fungující spolky,“ uvedl Kamil Jankovský, ministr pro místní rozvoj.

Jeho resort také do soutěže věnuje nejzajímavější ceny - mimořádné přísliby dotace ze státního rozpočtu ve výši jednoho milionu korun pro vítěze krajských kol a dva milióny pro celostátního vítěze.



MMR

Vysočina zdvojnásobí počet kilometrů krajských silnic chráněných pachovými ohradníky

Dalších padesát kilometrů silnic na Vysočině bude v letošním roce osázeno pachovými ohradníky, které chrání řidiče i zvěř před srážkou.

Kraj Vysočina bude na úseků,“ upozorňuje Jiří Cív- osvědčené formě prevence bezpečnosti silničního provozu opět spolupracovat s nadací pojišťovny Generali, která po loňském příspěvku 100 tisíc korun poskytne dalších 150 tisíc. Kromě již pokrytých úseků přispějí finanční prostředky Nadace Generali na ošetření desítek nových kilometrů. Na úsecích silnic pokrytých pachovými ohradníky se v celoročním horizontu sníží počet střetů aut se zvěří až o 80%.

„Pachové ohradníky nenahradí drátěný plot ani zeď a zvěř, pokud je štvána nebo jinak ohrožena, tuto zábranu překonává, ovšem s mnohem větší obezřetností, než je tomu u neošetřených

metrů silnic v regionu,“

Po loňském úspěchu pilotního projektu kraje Vysočina, Nadace Generali a mysliveckých subjektů bylo dohodnuto jeho další pokračování. „V první fázi dojde k obnovení účinnosti úseků z loňského roku. Na přelomu dubna a května pak myslivci osadí novými pachovými ohradníky další desítky kilometrů silnic v regionu,“

upřesnil radní kraje Vysočina pro oblast lesního hospodářství Josef Matějka. Úseky stejně jako loni vytipují uživatelé honiteb ve spolupráci s mysliveckými spolky. „Vyhledávají a instalují ohradníky na další ne- přehledná místa. Tam se zvěř komunikaci vyhne, naopak na volných a přehledných prostranstvích, jako je například louka, necháváme zvěři přes silnici volný přechod,“ doplňuje Jiří Bartoš z krajského oddělení lesního hospodářství.

Kromě prostředků věnovaných Nadací Generali investuje dalších padesát tisíc do prevence bezpečnosti silničního provozu formou osazení pachových ohradníků i kraj Vysočina. Kromě nákupu pachového koncentrátu bude hrazeno i pořízení aplikačních pistolí,

čističe a pěny. Náklady spojené s přípravou dřevěných kolíků a práce jsou na vrub myslivců – uživatelů honiteb napříč celým krajem. Do terénu vyrazí už v polovině dubna, do prací jich bude zapojena více než stovka. Nové úseky silnic vybrané k ošetření pachovými ohradníky se nachází např. na Žďársku v okolí Vatína, Velké Bíteše, Hamrů.

Speciální pěna, do které se nanáší koncentrát, zapáchá jako predátor. Např. srnčí zvěř se ošetřenému místu vyhne. Pro aplikaci využívaný prostředek zapáchá po velkých predátorech a zvěř tak odrazuje od vstupu na označená místa. Nosnou látkou je pěna, která se nanáší na kolíky, keře, nebo stromy, do ní umístěný koncentrát účinkuje zhruba 4 měsíce.

Jitka Svatošová

MAS Podlipansko pro kulturu a sport



Místní akční skupina Podlipansko založila v roce 2009 Fond kultury a sportu, jehož účelem je podpořit drobným finančním darem sportovní a kulturní akce pořádané zejména neziskovými organizacemi, ale i obcemi na Podlipansku.

Výběrová komise byla v nelehké situaci, neboť bylo možné podpořit pouze 16 -17 žádostí z celkem 40 doručených. Rozhodla se nepodpořit stejnou akci, jako v loňském roce. Dále posuzovala spoluúčast žadatele, účast obce na akci a zejména účelnost vynaložení finančních prostředků. V neziskovém sektoru byly preferovány náklady na materiál a služby před mzdovými náklady. Ve středu Ve čtvrtek 14. 4. 2011 schválila správní

rada projekty, které budou podpořeny v roce 2011. Z celkem 40 žádostí za více jak 200 000 Kč bylo vybráno 17 kulturních a sportovní akcí celkem za 80 500,- Kč.

V roce 2011 MAS Podlipansko podpoří: Plaňanské zvonění 2011, Krychnovský cross, Oslavy sportu v Kostelní Lhotě, Atletický čtyřboj malotřídek v Hořátvi, Fotbalový turnaj ve Vrbové Lhotě a Dolních Chvatlinách, Velikonoční dílnu v Polních Voděradech, Dětský den v Nebovidech, Kouřimskou stezku, Festival Život je hra v Sadské, Setkání mladší generace s pamětníky Třebovle, Turnaj ve stolním tenisu v Žabonosích, akci „Za Evropským teak-won dem do Peček“, Dýňovou slavnost v Kostelci nad Čer-

nými lesy, Masopust v Polepech, Pohádkový les v Olešce a oslavu konce prázdnin v Křečhoři. Podrobnosti o schválených žádostech i kompletní seznam je zveřejněn na www.podlipansko.cz.

MAS Podlipansko je obecně prospěšná společnost, která byla založena v roce 2006. Společně řešení problémů a zlepšování prostředí pro život – prostě projekty, jejich realizace a dotace české i evropské, to je hlavní důvod, proč „MASka“ vznikla. Nyní má MAS Podlipansko 46 členů (obce, neziskové organizace, podnikatelé, občané) území Podlipanska čítá 54 obcí ležící v pomyslném trojúhelníku Kolín, Český Brod a Říčany.

Markéta Pošíková

Co v roce 2010 slibovaly politické strany ve volebních programech na téma VENKOV

Všechny strany se hlásí k tomu, že chtějí podpořit rozvoj venkova, aby byl atraktivnější pro mladé rodiny, zastavilo se jeho vysídlování a prohlubování rozdílů mezi vesnicemi a městy. Připomeňme si jejich volební programy.

ODS:



Důležitou podmínkou rozvoje venkova je vytváření nových pracovních příležitostí a zvyšování příjmu obcí včetně změny rozpočtového určení daní. Pro budoucnost venkova je nezbytná i podpora mladé generace a vytváření podmínek pro její setrvání ve venkovském prostoru.

zejí zaměstnancům větší pružnost pracovní doby a možnost výkonu práce i mimo pracoviště.“

KDU-ČSL:

Zemědělská politika státu je úzce spjata s politikou rozvoje venkova. „Proto vnímáme problematiku venkova komplexně – jde nám o stabilitu venkovských oblastí, nikoliv pouze o produkční dotace těm, kteří podnikají v zemědělství. Podpoříme přesun určité části přímých plateb na opatření související s rozvojem venkova,“ uvádí se v programu.

KDU-ČSL

ČSSD: Stěžejní věty: „Mu-síme podpořit trend obnovy venkova jako dobrého



místa pro život a práci. Mimo tradiční městské aglomerace by měla vznikat další nová centra bydlení v krásných a zdravých podmínkách. Podpoříme též nová centra výroby a služeb, protože moderní organizace práce, internet a individuální doprava nabí-

TOP 09:

Nepřipustí zvyšování rozdílů mezi kvalitou života na venkově a ve velkých městech.

TOP09

S podporou Starostů

Zaměří se na podporu konkurenceschopnosti zemědělství, jeho orientaci na zachování tradičního rázu krajiny, podporu mimoprodukčních funkcí zemědělství, ochranu před povodněmi i suchem.

KSČM: Prosazuje péči o venkov a dobré životní podmínky jeho obyvatel, pracovní příležitosti, dostupnost služeb, dopravní obslužnost venkovského osídlení.



SZ: Začíná deklarací,

Strana zelených

že je třeba věnovat velkou pozornost oživení a rozvoji venkova. „Chceme, aby na vesnicích opět vznikala pracovní místa a zvyšovala se zde kvalita života,“ uvádí program a strana dále rozepisuje, jak na to. „Stávající dotace či podpory z Programu rozvoje venkova nejsou dostatečně motivující, aby zajistily

zdravou krajinu a životaschopné vesnice. Proto budeme prosazovat jejich postupnou reformu. Zajistíme, aby program přispíval ke zvyšování zaměstnanosti a zlepšování kvality života na venkově,“ píše.

VV:
Stop



vysídlování venkova a udržení zaměstnanosti a životní úrovně zemědělských domácností. „Vytvoříme podmínky pro rozvoj zpracovatelského potravinářského průmyslu na venkově, zasadíme se o rozvoj agroturistiky a ekoagroturistiky, usnadníme malým a středním zemědělcům provozovat jejich činnost,“ píší autoři programu.

SPOZ: V rámci podpory rozvoje venkova je žádoucí podpora odbytových družstev, majících stanovený minimální odbytový podíl na trhu.



Cyklobusem Krkonošemi pohodlně za jeden den

Prostřednictvím sítě hromadné dopravy mají cykloturisté i pěší turisté letos opět příležitost poznat v krátké době podstatnou část Krkonoš. Rozhodnutí uvést do života projekt cyklobusů, jezdících na trase z východu na západ, z jihu na sever a zase zpět, bylo veřejně prospěšné.

Díky zájmu a dobré práci autobusových dopravců Busline Semily, Osna-do Svoboda nad Úpou a KAD Vrchlabí, finančnímu příspěví Královéhradeckého a Libereckého kraje, města

Trutnov, Sdružení Podzvičinsko a koordinací práci i finančním prostředkům Krkonoš – svazku měst a obcí z Fondu cestovního ruchu Krkonoš, je realizován úspěšný provoz Krkonošských cyklobusů, který v letní sezóně výrazným způsobem zlepšuje dostupnost měst a obcí v regionu turistům a obyvatelům, kteří tu trvale žijí. „Letošní provoz cyklobusů začíná 28. května, končí 25. září 2011. V červnu jezdí během víkendů, v červenci a srpnu denně, v září každý

čtvrtek, sobotu a neděli. Autobus z Hradce Králové do Vrchlabí a zpět do Kuksu jezdí o letních prázdninách o víkendech a ve čtvrtek. Novinkou je zajištění autobusu z Trutnova do Pece pod Sněžkou, kde mohou cyklisté využít lanovku na Hnědý vrch. Autobusy přepravují minimálně 15 jízdních kol. Na hlavních trasách jsou vybaveny přívěsem na přepravu až 38 jízdních kol. Propagační materiály budou v informačních centrech okolo 20. května,“ upřesnila M. Chaloupská.

Dobrovolníci sesbírali z řeky Sázavy a okolí 32,5 tuny odpadků

Dobrovolníci, kteří se od 15. do 17. dubna zapojili do šestého ročníku projektu Čistá řeka Sázava, sesbírali z řeky Sázavy a jejího okolí mezi Střechovem a Pikovicemi 32,52 tuny odpadků. Loni se ze stejného úseku odvezlo na skládky 30,46 tuny odpadků. Řeku a její břehy letos uklízelo v průměru kolem 300 dobrovolníků denně, řekla manažerka projektu Denisa Cibulková.

Ruku k dílu přiložila i patronka projektu zpěvačka Aneta Langerová. Uklízet řeku přijela i se svým fanklubem. „Přijde mi, že je tady daleko víc lidí než jindy, což jsem ráda,“ řekla. Na lodi jela s bratrem Nikolou a neteří Amálkou. Z vody vylovili například kýbl, cestou potkali dokonce několik nutrií.

Veronika Marešová z Postupic se úklidu řeky Sázavy zúčastnila už popáté, poprvé se do akce zapojila už jako školačka. „Mám z toho dobrý pocit, když se řeka a její okolí vyčistí,“ řekla. Vodáctví ale k jejím koníčkům nepatří, do kanoe usedá jedině při čištění Sázavy. Udivuje jí, co všechno jsou lidé schopni do vody odhodit. Letos například našla i použité dětské pleny. Pneumatiky a sporáky z vody tahají každoročně. „Loni jsme podob-

ného nepořádku sebrali taky hodně, a přesto ho neubývá,“ posteskla si.

Řeka vyžaduje přítomnost dobrovolníků i podle vedoucího jednoho z čistěných úseků Martina Moravce. „Určitě je méně nových odpadků, což nás těší. Myslíme si, že lidi, co se kolem řeky pohybují, už o akci vědí a možná se i lépe chovají. Ale stále se odkrývají skládky staré podle mě deset i dvacet let. Zřejmě to lidi kdysi zakopali a teď, když přijde velká voda nebo víc zaprší, tak se něco z toho odkryje,“ dodal. Například na posledním úseku ze Žampachu do Pikovic přivezly lodě tolik odpadků, že je auto na skládku najednou neodvezlo a muselo jet dvakrát.

„Po organizační stránce to letos dopadlo moc dobře. Do akce se víc zapojují sponzoři, ať už poskytnou jídlo nebo ochranné pomůcky pro dobrovolníky. Finanční příspěvky na projekt zvýšily i některé obce, jejichž územím Sázava protéká,“ řekla ředitelka společnosti Posázaví o.p.s. Bohunka Zemanová. V regionu je podle ní o projektu daleko víc slyšet, přibývá proto i dobrovolníků, kteří se do něj zapojují. Uklízet řeku přijíždějí nejen lidé z Posázaví, ale z celé republiky. „Mile nás potěšilo, že se podobné akce



začínají organizovat i na dalších řekách,“ dodala.

Projekt Čistá řeka Sázava se koná pod taktovkou tří organizátorů, napříč dvěma kraji. Úklid úseku ze Střechova do Pikovic, dlouhého téměř 100 kilometrů, tradičně organizuje společnost Posázaví o.p.s. Úsek mezi Havlíčkovým Brodem a Budčicemi je v režii sdružení Sázava 21 a úsek z Budčic do Střechova nad Sázavou si letos vzali na starost členové místní organizace rybářského svazu ze Soutic, hasiči z Trhového Štěpánova a občanské sdružení Kaleňáci.

Jaroslava Tůmová

Vyšla publikace "Regionální značení napříč Evropou"

Asociace regionálních značek. o.s. vydala díky podpoře z Evropského sociálního fondu v Operačním programu Lidské zdroje a zaměstnanost publikaci "Regionální značení napříč Evropou - Sdílení zkušeností v oblasti podpory regionálních produktů".

Publikace představuje různé přístupy ke značení místních produktů a služeb, které slouží ke zviditelnění lokálních producentů a zpestření nabídky pro místní obyvatele i návštěvníky jednotlivých regionů. "Platforma mezinárodní spolupráce, která vznikla díky tomuto projektu, potvrzuje, že motivace pro zavádění regionálního značení i jeho pojetí má v celé Evropě mnoho podobných rysů a zároveň řadu specifíků, která nejsou dána jen odlišností místních podmínek. Vzájemné informování a inspirace tak mohou přispět jak k rozvoji konkrétních projektů, tak i ke zvyšování obecného povědomí o potenciálu místní produkce a hledání zdrojů pro financování její podpory", uvedla PhDr. Kateřina Čadilová, odborná manažerka projektu a národní koordinátorka Asociace regionálních značek.

Vedle příkladů z Irska, Velké Británie, Španělska, Nizozemska, Polska, Rumunska a Slovenska se v publikaci představily i tři z nyní již patnácti regionů sdružených v Asociaci regionálních značek. Jejich zástupci se o své zkušenosti s regionálním značením podělili i s hosty slavnostního křtu, který byl připraven ve spolupráci s Českou centrálou cestovního ruchu CzechTourism v mediálním centru ORBIS.

Kateřina Vlášková, koordinátorka značky ŠUMAVA originální produkt(R), uvedla, že "šumavská značka se za téměř šest let své existence dostala do povědomí domácích i návštěvníků regionu, navíc se daří přirozeně začleňovat regionální značku mezi další produkty cestovního ruchu." Ing. Markéta Pošíková, ředitelka MAS Podlipansko, o.p.s., která je ko! ordinátorem značky POLABÍ regionální produkt(R), zdůraznila, že i Polabí, které není běžně vnímáno jako

Šance získat polské turisty na letní dovolenou

Vzhledem k nedávné zkušenosti na veletrzích cestovního ruchu v Berlíně a Draždanech v Německu, kde se potvrdil momentální poněkud nižší zájem o nejvyšší české hory, je nasnadě soustředit aktuální pozornost také do Polska, které je nejbližším sousedem Krkonoš a má obrovský potenciál případných návštěvníků.

Krkonoše - svazek měst a obcí úzce spolupracuje se státní agenturou Czech Tourism, která má mj. své zahraniční zastoupení ve Varšavě.

Ivana Bílková, ředitelka ZZ CzT v Polsku, vydala tiskové prohlášení, které upozorňuje na současnou situaci. Citujeme: „Výběr i nákup dovolené na letní sezonu v Polsku je odlišný než v minulých letech. Zástupci cestovních kanceláří shodně potvrzují, že

klienti v letošním roce váhají s nákupem letní dovolené. Podepisují cestovní smlouvy, ale čekají s platbou. V důsledku toho cestovní kanceláře uvolňují ubytovací kapacity a upozorňují klienty, že nebude velký výběr v last minute dovolených. Ani dovolená nebude tak finančně výhodná jako v uplynulých letech. Současná situace v chování klientů při výběru dovolené je ovlivněna nejistou polickou situací v typických letních destinacích na území Afriky a také v Japonsku. Podle předběžných průzkumů polského Institutu Turystyki se ukazuje, že asi 100 000 potenciálních polských turistů raději stráví dovolenou v bezpečí, především v Polsku,“ uvedla ve svém prohlášení I. Bílková a doplnila:

„Domnívám se, že nadešla jedinečná příležitost, jak nabídnout kvalitní dovolenou za odpovídající ceny

právě v České republice.

Rozesíláme polským subjektům pravidelné newslettery o

novinkách v ČR, zaznamenali jsme, že se zvětšuje zájem nových cestovních kanceláří o tipy na okružní cesty do historických měst, UNESCO objektů, na prohlídky zámků. Aktivita se jednoznačně vyplácí. Za Czech Tourism mohu sdělit, že bude probíhat mediální kampaň, která bude nabízet dovolenou v ČR. Ráda bych ji uskutečnila ve spolupráci s českými subjekty v cestovním ruchu, proto vyzývám podnikatele v Krkonoších, aby se připojili. Zvu zájemce k otevřené spolupráci,“ vyzvala I. Bílková.



Miliarda korun na ochranu před povodněmi

Jak se daří využívat dotace a jak postupují stavební akce v oblasti protipovodňových opatření, informoval na prvním květnovém jednání vlády ministr zemědělství Ivan Fuksa. Podpora prevence před povodněmi a Podpora obnovy, odbahnění a rekonstrukce rybníků a výstavby vodních nádrží jsou dva nejdůležitější a finančně nejnáročnější programy Ministerstva zemědělství.

Program Podpora prevence před povodněmi navazuje na I. etapu, která proběhla v letech 2002 až 2007 s náklady přes 4 miliardy korun. Za tyto peníze Ministerstvo zemědělství podpořilo přibližně 435 akcí a opatření, které ochrání více než 200 tisíc obyvatel.

Hlavním cílem II. etapy programu je další snižování ohrožení a povodňových rizik v záplavových oblastech vodních toků, posílení akumulace v údolích a zvýšení kapacity koryt řek v obcích. Program je zamě-

řen zvláště na nejrizikovější lokality podél našich významných řek.

„Na druhou etapu programu protipovodňové prevence v letech 2007 až 2013 máme jedenáct miliard korun. V roce 2010 bylo potřeba na budování protipovodňových opatření přibližně 1,6 miliardy korun. Čtvrtý rok realizace tohoto programu můžeme díky plynulému čerpání finančních prostředků hodnotit kladně,“ uvedl ministr Fuksa.

K největším investičním

akcím zahájeným v roce 2010 patří například výstavba protipovodňové ochrany na stoletou vodu na Labi na Lovosicku, zlepšení ochrany obcí Vrdu – Zbyslav hrázemi a rekonstrukcí jezu na Doubravě, dále zvýšení kapacity koryta v úseku Jihlava, Třebíč a další důležité stavby.

Program Podpora obnovy, odbahnění a rekonstrukce rybníků a výstavby vodních nádrží navazuje rovněž na úspěšnou I. etapu z let 2003 – 2007. V tomto období bylo vybudováno téměř 230 staveb za přibližně 2 miliardy korun.

Odborníci Ministerstva zemědělství předpokládají, že v letech 2007 – 2013 dosáhnou výdaje programu tři miliard korun. Cílem je zlep-

šení technického stavu rybníků a vodních nádrží v České republice a obnova jejich vodohospodářských funkcí s ohledem na zásadní význam při omezování škod při povodních nebo suchu.

Nezbytnou součástí systému protipovodňové strategie jsou pozemkové úpravy, které za loňský rok dosáhly celkové výše 117 milionů korun.

Na základě nově přijaté metodiky v roce 2010 se předpokládá v následujících letech výrazně vyšší čerpání finančních prostředků na pozemkové úpravy zaměřené na protipovodňová opatření, které zajistí vyčerpání zabezpečených finančních prostředků.

Tereza M. Dvořáčková

Vyšla publikace "Regionální značení napříč Evropou"

Asociace regionálních značek. o.s. vydala díky podpoře z Evropského sociálního fondu v Operačním programu Lidské zdroje a zaměstnanost publikaci "Regionální značení napříč Evropou - Sdílení zkušeností v oblasti podpory regionálních produktů".

Publikace představuje různé přístupy ke značení místních produktů a služeb, které slouží ke zviditelnění lokálních producentů a zpestření nabídky pro místní obyvatele i návštěvníky jednotlivých regionů. "Platforma mezinárodní spolupráce, která vznikla díky tomuto projektu, potvrzuje, že motivace pro zavádění regionálního značení i jeho pojetí má v celé Evropě mnoho podobných rysů a zároveň řadu specifíků, která nejsou dána jen odlišností místních podmínek. Vzájemné informování a inspirace tak mohou přispět

jak k rozvoji konkrétních projektů, tak i ke zvyšování obecného povědomí o potenciálu místní produkce a hledání zdrojů pro financování její podpory", uvedla PhDr. Kateřina Čadilová, odborná manažerka projektu a národní koordinátorka Asociace regionálních značek.

Vedle příkladů z Irska, Velké Británie, Španělska, Nizozemska, Polska, Rumunska a Slovenska se v publikaci představily i tři z nyní již patnácti regionů sdružených v Asociaci regionálních značek. Jejich zástupci se o své zkušenosti s regionálním značením podělili i s hosty slavnostního křtu, který byl připraven ve spolupráci s Českou centrálou cestovního ruchu Czech Tourism v mediálním centru ORBIS.

Kateřina Vlášková, koordinátorka značky ŠUMAVA originální produkt(R), uved-

la, že "šumavská značka se za téměř šest let své existence dostala do povědomí domácích i návštěvníků regionu, navíc se daří přirozeně začleňovat regionální značku mezi další produkty cestovního ruchu." Ing. Markéta Pošíková, ředitelka MAS Podlipansko, o.p.s., která je koordinátorem značky POLABÍ regionální produkt(R), zdůraznila, že "i Polabí, které není běžně vnímáno jako turistická destinace, má mnoho co nabídnout". Ing. Jozef Jančo, manažer MAS Moravský kras, která koordinuje značku MORAVSKÝ KRAS regionální produkt® řekl, že "v Moravském krasu vnímáme regionální značku jako jednu z cest, jak ukázat i další atraktivní podoby oblasti, do níž donedávna jezdili turisté pouze do světoznámých jeskyní a po několika hodinách opět odjížděli."

O publikaci Regionální značení napříč Evropou si

můžete zažádat na emailové adrese info@arz.cz. Další informace, které byly shromážděny v rámci přípravného výzkumu k projektu, jsou postupně publikovány na stránkách www.regional-products.eu, jejichž cílem je vytvořit sdílený prostor pro zprostředkování kontaktů a zkušeností v oblasti podpory místní produkce a regionálního značení

Asociace regionálních značek, o.s., sdružuje v současné době již 15 regionů s vlastní značkou pro místní produkty. Značí se řemeslné výrobky, potraviny, zemědělské a přírodní produkty a v některých regionech rovněž služby v cestovním ruchu.

Vše je realizováno za podpory Evropského sociálního fondu v Operačním programu lidské zdroje a zaměstnanost.

Kateřina Čadilová

Posázaví se zúčastnilo setkání krajů Má vlast

Společnost Posázaví o.p.s. se 7. května zúčastnila 3. ročníku slavnostního setkání krajů Má vlast, které se uskutečnilo v Praze na Vyšehradě. Pod hlavičkou Středočeského kraje se tam prezentovala dohromady s Rakovnickem, Polabím a Kutnou Horou. Výstavu po srdečných slovech hostů otevřel senátor Karel Šebek, místostarosta z Neveklova.

„Akce jsme se zúčastnili už potřetí, loni a letos se konala na louce pod širým nebem a představily se na ní i obce s titulem Vesnice roku, včetně loňského vítěze Ratměřic,“ řekla ředitelka společnosti Posázaví o.p.s. Bohunka Zemanová. Na setkání přivezli také posázavskou regionální specialitu – vyhlášené Šternberské koláče.

Kromě tradičních propagačních materiálů představili i Posázavské kukátko – dětský barevný časopis s omalovánkami, křížovkami a kvízy, a pexeso Příroda v Posázaví. „Letos jsme se specializovali na děti. Na jednu stranu dáváme peníze na záchranu a obnovu památek, na druhou stranu se snažíme také o to, aby se o tom dověděly i děti. Aby udržovaly to, co jejich rodiče opraví a zachrání,“ dodala Bohunka Zemanová.

Přesun expozice pod širé nebe podle ní umožnil zvýšit počet vystavovatelů. Bylo mezi nimi hodně místních akčních skupin, které pomáhají získávat peníze na rozvoj obcí a měst.

Přehlídka Má vlast každoročně prezentuje pozitivní proměny vesnic a

měst. Oceňuje tak zároveň účast místních obyvatel, samospráv a neziskových organizací na jejich realizaci. Vystavovatelé přibližují regionální i místní specifika, tradice a identitu, připomínají pamětihodnosti, pochlubí se péčí o kulturní památky a přírodní prostředí. Ukazují návštěvníkům turistické zajímavosti a služby a nabízejí jim ochutnávku krajových specialit.

Součástí projektu je stejnojmenná výstava, která pak z Vyšehradu postupně putuje po celé republice.

Pořadatelem setkání je Asociace Entente Florale CZ – Souznění, o.s. v součinnosti s Národní kulturní památkou Vyšehrad.

Jaroslava Tůmová

V Posázaví zredukuje dopravní obslužnost

Město Sázava nesouhlasí se zvýšením ročního příspěvku na dopravní obslužnost. Podle rozhodnutí březnové valné hromady svazku obcí BENE–BUS by měla doplatit 200 000 korun, což je téměř stoprocentní nárůst.

Zvýšení příspěvku obcí zabránilo razantnímu rušení autobusových spojů, které navrhoval Středočeský kraj. Reagoval tak na to, že letos dostal od státu na dopravní obslužnost o 180 milionů korun méně.

„Rada města přijala usnesení, kterým odsouhlasila navýšení poplatku pouze na čtvrt roku,“ řekl starosta Petr Šibrava. Do té doby by měl podle něj

svazek obcí BENE–BUS ve spolupráci s dopravci přijmout opatření k racionalizaci autobusových spojů. Na základě úsporných škrtů byly v první vlně od 1. února zrušeny dva málo využívané spoje mezi Sázavou a Kutnou Horou. Sázavských občanů se bezprostředně dotýká avizované zrušení jednoho párového spoje mezi Sázavou a Benešovem, za jehož udržení by mělo město doplatit oněch 200 000 Kč ročně.

Další valná hromada svazku obcí BENE–BUS by se měla sejít v červnu. „Čekám, jestli nás vedení svazku obcí BENE–BUS vyzve k jednání. Deklarovali jsme, že jsme připraveni

ke spolupráci na optimalizaci a racionalizaci spojů. Je totiž možné, že kraj seškrtná další peníze, které budou v systému opět chybět. A takovým způsobem, který zvolil BENE–BUS, se to dál řešit nedá,“ dodal Petr Šibrava.

Středočeský kraj kvůli nedostatku peněz na dopravní obslužnost původně navrhoval zrušit až 198 spojů, z toho 58 spojů ale nakonec po vzájemné dohodě financuje dál. Zrušeno bylo nakonec 48 spojů. Zbýlých téměř 100 spojů zachránily obce tím, že schválily zvýšit příspěvek na dopravní obslužnost ze 120 Kč na 170 Kč na obyvatele ročně.

Jaroslava Tůmová

V Dřevohosticích otevřou informační centrum

Téměř po roce přípravy bylo v pátek 29. dubna slavnostně otevřeno „Venkovské turistické informační centrum“ v Dřevohosticích. Oživí se tak cestovní ruch v regionu a turisté i zdejší obyvatelé budou mít blíže k informacím o místních památkách a společenských a kulturních akcích.

Vybudování venkovského infocentra je poslední aktivitou projektu „Kraj pod Hostýnem ožívá – Včasné informace, zázemí a propagace pro společenské a kulturní akce“.

Na projektu spolupracovaly Místní akční skupina Podhostýnska a Místní akční skupina – Partnerství Moštěnka a jeho cílem je rozvoj a provázání společenských a kulturních akcí v obou sousedících regionech.

Projekt je realizovaný za finanční podpory EU z prostředků Programu rozvoje venkova LEADER a byla na

něj poskytnuta dotace více než 3,5 milionu Kč.

Infocentrum se svou činností chce zaměřit na podávání informací z oblasti cestovního ruchu, na propagaci regionu a na rozvoj a podporu místních kulturních a společenských akcí. K tomu získalo atraktivní prostory v 1. patře zámku v Dřevohosticích. Skládá se ze dvou místností, v jedné z nich se nachází samotné informační centrum a v druhé prostorná zasedací místnost. Ta je vybavena také k prezentacím. Vedle potřebného nábytku je zde flipchart,

projekční plátno, videoprojektor, ozvučovací technika a notebook.

V rámci projektu se uskutečnily i další aktivity. Včasné informace a propagaci nově zajišťuje webový portál www.hostynsko.cz, spuštěný loni na podzim. Poskytuje přehled kulturních akcí v obou regionech a výstupy ze čtyř webových kamer, umístěných na zámku v Bystřici pod Hostýnem, Svatém Hostýně, Bludném a na zámku v Dřevohosticích.

Začátkem roku bylo nakoupeno zázemí pro pořádání akcí. Obce a spolky z regionů si pro pořádání svých společenských akcí mohou zarezervovat velkoprostorový stan, vyhřívače do stanů, dřevěné podium, dřevěné stánky, lavice, stoly, skákačící hrad nebo ozvučovací a osvětlovací techniku.

Součástí slavnostního otevření Venkovského turistického informačního centra bude také vernisáž a vyhlášení výsledků fotosoutěže „Poznáváme náš region“, kterou minulý rok vyhlásila MAS – Partnerství Moštěnka.

Infocentrum umístěné v dřevohosticím zámku začne turistické veřejnosti sloužit již toto léto a bude spolupracovat s informačními centry v Bystřici pod Hostýnem a Holešově.

Marie Tesařová

